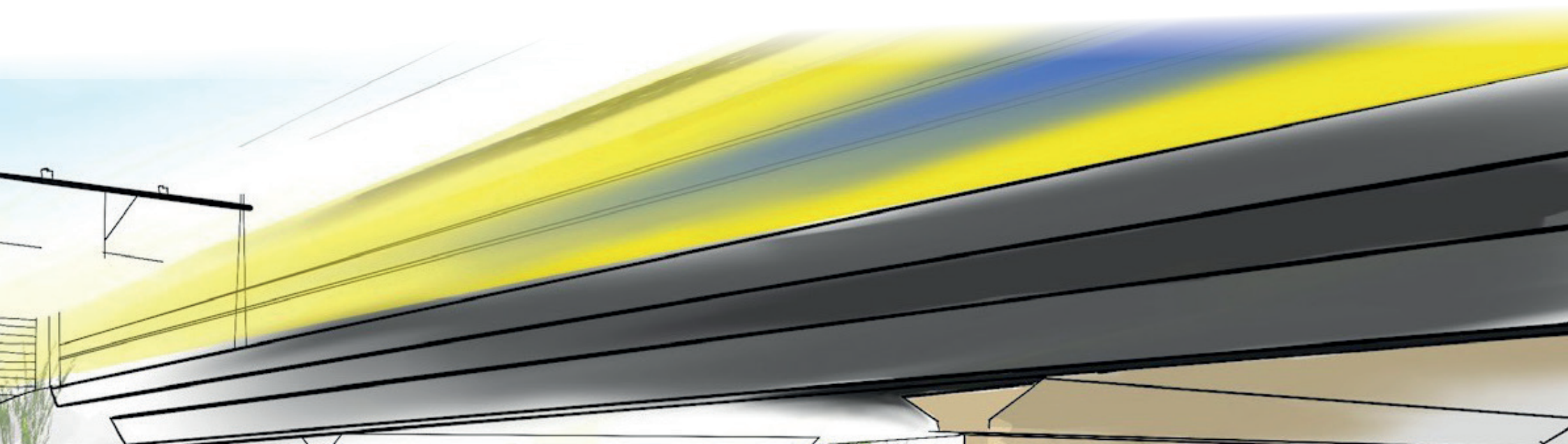


Spoorviaduct Plattenburg Presikhaaf



Nieuw voorstel beschildering spoorviaduct Presikhaaf

Er is een hoop gebeurd sinds de laatste bijeenkomst omtrent de beschildering van het spoorviaduct. Maar nu het allemaal weer kan willen we bij deze een aangepast ontwerp voorleggen. Wij hebben de informatie uit de bewonersavond meegenomen en verwerkt.

Eenzijds werd aangegeven dat het uitgangspunt van het gevouwen papier goed was om te gebruiken. Anderzijds werd aangegeven dat er eenheid en rust qua kleur in moest zitten en men miste de binding met de omgeving. Daarop kregen we de suggestie iets te doen met het verhaal van Wichard van Pont.

We zijn ons zodoende gaan verdiepen in de Wichardsage. Deze gaat over het ontstaan van het hertogdom Gelre en gaat in het kort zo :

“Lupold en Wichard, zonen van Otto, heer van Pont, hadden vernomen dat er een draak leefde onder een oude mispelboom. Deze teisterde zijn omgeving door mens en dier te vangen en te verscheuren. De zonen besloten het beest te doden, zij troffen inderdaad onder de oude mispelboom de draak. De draak krijste voortdurend: “Gelre, Gelre”. De draak werd gedood. (Er bestaan verschillende varianten van de sage, waarin het meestal Wichard is die de draak alleen versloeg, Lupold die de draak versloeg, en varianten dat ze het samen deden.) Op de plaats waar de draak verslagen was, werd door de broers een slot gesticht welke zij “Gelre” noemde, naar het geluid dat de draak had gemaakt. Lupold overleed kinderloos en werd opgevolgd door zijn jongere broer Wichard die met een dochter van Zutphen (ook wel Margaretha, dochter van Herman van Hameland) was getrouwd, hij voerde vanaf dat moment drie mispelbloemen in zijn wapen ter herinnering dat de draak onder die oude mispelboom was verslagen.”

We hebben wat voorbeeldschetsen gemaakt die variëren in mate van uitwerking. In het eerste voorbeeld met de bloemen geeft het linkerdeel een goed beeld van het uiteindelijke resultaat hoe wij het voor ons zien.

Aan de ene kant van het viaduct zie je dan de draak met de mispelboom, en aan de andere kant de ridder met de burcht Gelre.

Op de beide lage zijkanten de drie mispelbloemen uit het wapen van Gelderland.

Zo heeft de schildering een duidelijke binding met de plek waar hij staat. Beter dan de afbeelding met de dieren zoals terugkwam uit de bewonersavond.

De kleuren hebben we monochroom gehouden en aan beide zijden hetzelfde waardoor het een rustig geheel wordt.

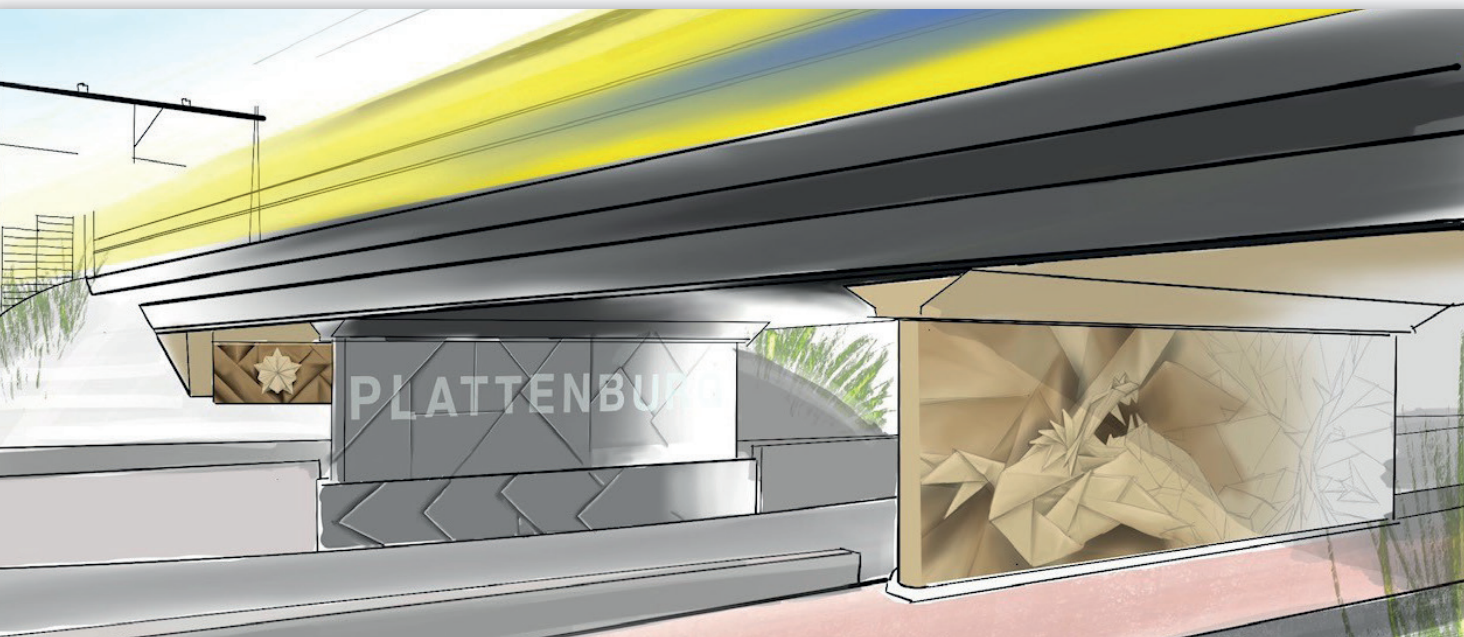
Door de onderwerpen licht te houden ten opzichte van de achtergrond gaat het lichtplan van studio Lek de hoofdvoorstellingen benadrukken in de avonduren. Het effect zal zijn alsof de bloemen/draak/ridder van de achtergrond loskomen.

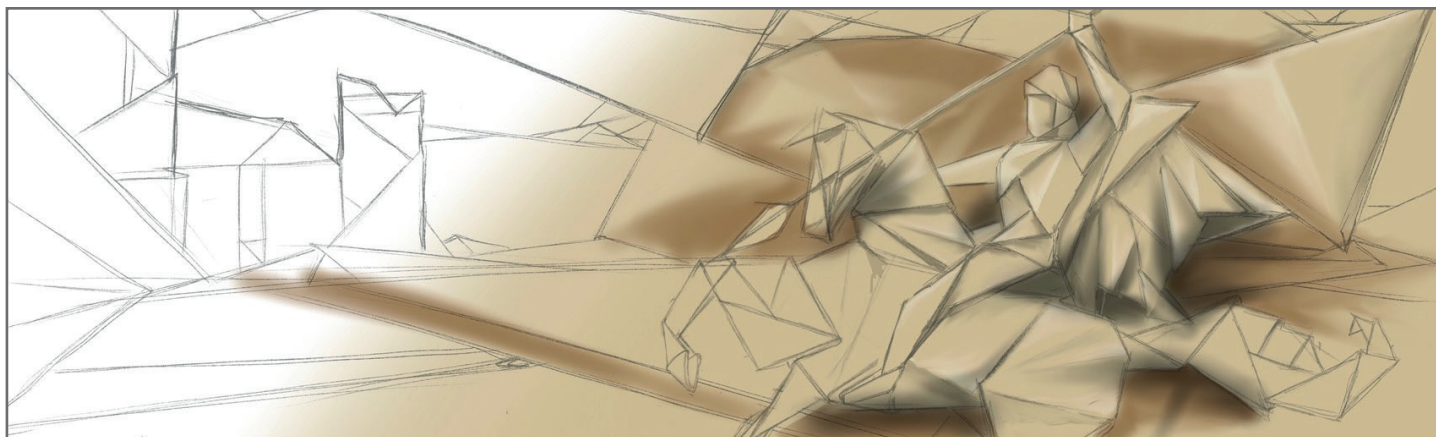
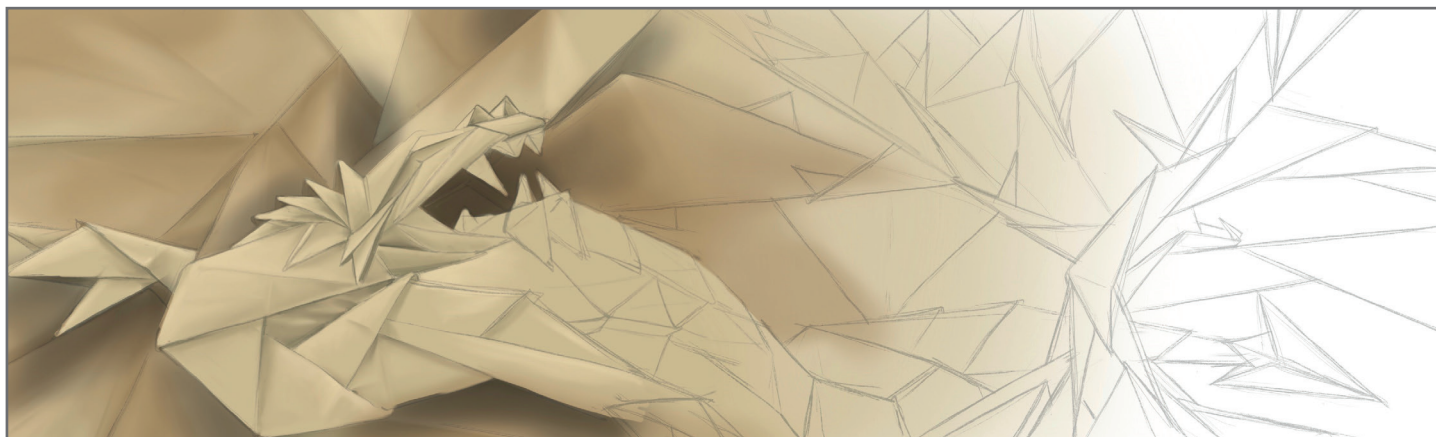
De binnenkant van het viaduct met de namen Plattenburg en Presikhaaf hebben we gehandhaafd.

Daar was men over het algemeen positief over.

Het lijkt ons daarnaast een aanvulling om een bordje bij de schildering te hangen met uitleg over het verhaal van de Wichard sage. Dat zal extra beleving geven aan het geheel.

Hopelijk zijn we hiermee weer een stap verder richting uitvoering .





Gedeeltelijke uitwerking van de beoogde voorstellingen

